



**Domov Háj**

příspěvková organizace

**Průvodce pro zájemce  
o komunitní službu  
v lokalitě  
Golčův Jeníkov**

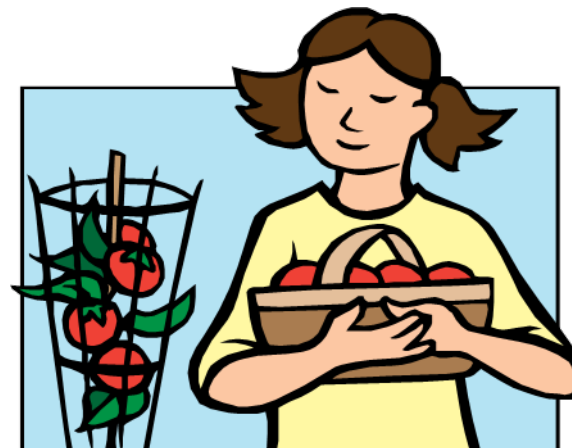


## Komu poskytujeme sociální službu?

Domov Háj poskytuje pobytovou sociální službu osobám s **mentálním** nebo s **mentálním a kombinovaným postižením** starším 18 let, jejichž situace vyžaduje asistenci jiné fyzické osoby.

Cílem je udržovat a rozvíjet schopnosti a dovednosti klientů.

Kapacita služby **chráněné bydlení** na adrese Havlíčkovo náměstí 128 je pro 6 klientů. Služba **domov pro osoby se zdravotním postižením** na adrese Žižkova 699 je pro 4 klienty.



# Ubytování (chráněné bydlení)

Ubytování poskytujeme v **6 jednolůžkových** pokojích ve dvou domácnostech. Sociální zařízení je k dispozici rovněž v každé domácnosti.





# Ubytování (komunitní bydlení)

Ubytování poskytujeme v **6 jednolůžkových** pokojích v rámci domácnosti. Uživatelům je zde k dispozici sociální zařízení.





# Společné prostory (chráněné bydlení)



Kromě svých pokojů mají uživatelé k dispozici také společné prostory, např. **kuchyň, jídelnu, obývací pokoj, prádelnu a zahradu před domem.**



Na údržbě společných prostor se podílejí všichni uživatelé. Pokud se nezvládnou domluvit, asistent jim dá potřebnou podporu (rozhovor, rozpis služeb).





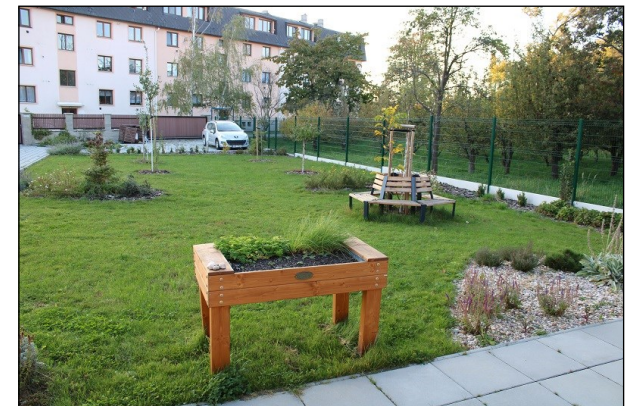
# Společné prostory (komunitní bydlení)



Kromě svých pokojů mají uživatelé k dispozici také společné prostory, např. **kuchyň, jídelnu, obývací pokoj, prádelnu a zahradu** kolem domu.



Na údržbě společných prostor se uživatelé podílejí a na každý den mají stanoven **rozpis služeb** dle svých schopností.



## Výše úhrady pobytu a vypláčení vratek (chráněné bydlení)

Úhrada za pobyt v chráněném bydlení činí **280 Kč za ubytování / den**. Cena za 1 hodinu asistence činí 135 Kč. Maximální měsíční úhrada se liší podle počtů dní v měsíci: 28 dní - 7 840 Kč, 30 dní - 8 400 Kč, 31 dní - 8 680 Kč. Ze smlouvy o poskytování chráněného bydlení Domova Háje Vám musí zůstat 15 % z Vašeho příjmu + 3 000 Kč na stravu bez ohledu na to, že nemáte finance na plnou úhradu.



Váš příjem:  
důchod + výdělek

Úhrada za pobytové služby,  
maximálně však **8 680,- (31 dní)**.

Nejméně 15 % z Vašeho  
příjmu zůstane pro Vaše  
potřeby + 3 000 Kč na stravu.

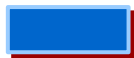
**Příspěvek na péči je použit na úhradu poskytnuté asistence. Cena asistence je 135 Kč za hodinu. Dle smlouvy Vám nevezmeme více peněz než jaká je Vaše přiznaná částka příspěvku na péči.**





## Výše úhrady pobytu a vyplácení vratek (komunitní bydlení)

Úhrada za pobyt v komunitním bydlení činí **280 Kč za ubytování a služby a 100 Kč za stravování denně**. Maximální měsíční úhrada se liší podle počtů dní v měsíci: 28 dní - 10 640 Kč, 30 dní - 11 400 Kč, 31 dní - 11 780 Kč. Ze zákona Vám musí zůstat 15 % z Vašeho příjmu, bez ohledu na to, že nemáte finance na plnou úhradu. Pokud máte **menší důchod**, budete platit **menší úhradu** než maximální.



Váš příjem - důchod.

Úhrada za pobytové služby včetně stravování,  
maximálně však **11 780,- (31 dní)**.

Nejméně 15 % z Vašeho příjmů zůstane pro Vaše potřeby.

### Příspěvek na péči

Pokud dostáváte příspěvek na péči, tak za dny strávené u nás náleží organizaci. Pokud pobýváte mimo službu, např. u příbuzných, kratší dobu v nemocnici apod., tak za tyto dny bude příspěvek na péči připsán na

Váš depozitní účet + dostanete vratku za neodebranou stravu.



Pobyt v Golčově Jeníkově.

a



Pobyt u rodiny.



5 x



25 dní x



5 dní x



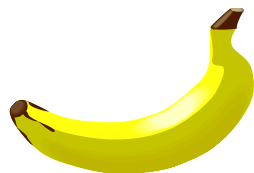
Tato částka se vrací na Váš účet, nebo se vyplácí osobám, které se o Vás staraly při pobytu mimo zařízení.

# Co dostanete za svou úhradu?

Stravování v rozsahu 5 jídel + dia dieta druhou večeří:



snídaně,



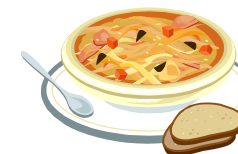
svačina,



oběd,



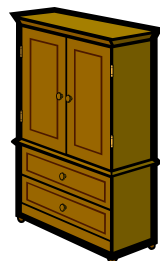
svačina,



večeře,

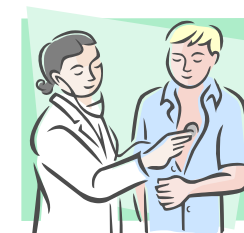


2. večeře  
diabetici.

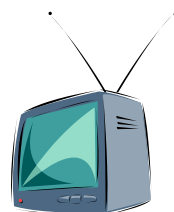
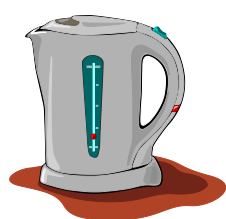


Ubytování ve 1 - 2 lůžkových pokojích,  
k dispozici je lůžko, šatní skříň,  
noční stolek, křeslo, polička.

Pokoj si lze dovybavit.



Podpora asistentů při chodu domácnosti a Vaší samostatnosti - pomoc s nácvikem  
při praní, vaření, nakupování, úklidu, návštěvě lékaře atd.



Bezplatné používání společných  
elektrospotřebičů.



Nabídka aktivizačních a volnočasových činností, dále kulturních,  
společenských a sportovních akcí, zapojení do komunity.

# Co si hradíte z vlastních prostředků?

## Fakultativní služby



Doprava služebním automobilem ve výši 3 Kč/km (v případě, že klient nemůže cestovat veřejnou dopravou)



Revize elektrických spotřebičů.

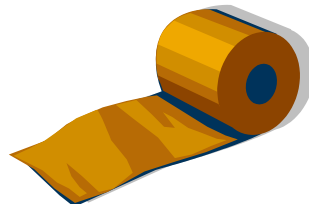
## Ostatní platby



Doplatky za léky a poplatky u lékaře,



cigarety,



hygienické potřeby,



stříhání,



pedikúra,



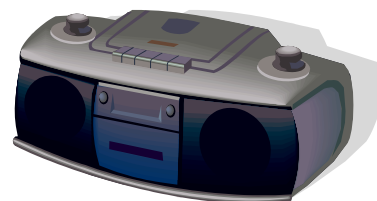
ošacení,



vstupné na akce, kterých se zúčastníte (kino, muzeum, ples, sportovní utkání atd.),



rekreace,



elektronika,



drobné nákupy, poštovné atd.



# Individuální plánování

Individuální plánování vychází z individuálních potřeb, zájmů a představ uživatelů v závislosti na jejich zdravotních a sociálních schopnostech, které lze zrealizovat v rámci poskytování sociální služby.

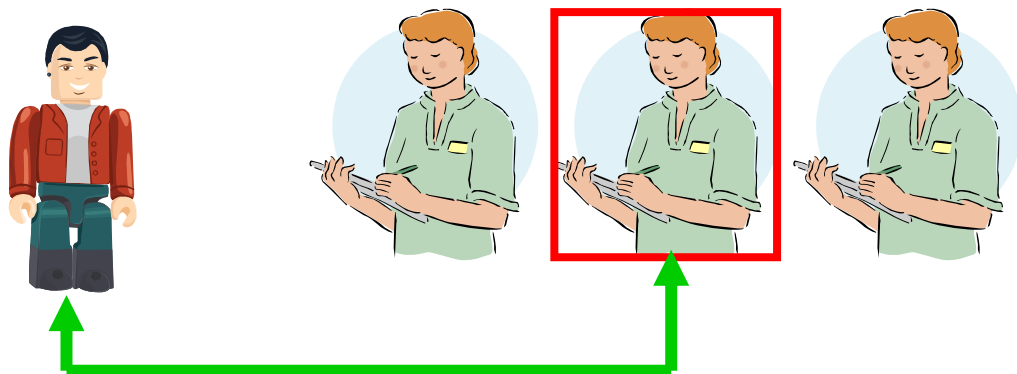
**Rozsah podpory v jednotlivých oblastech se stanovuje v plánu podpory nebo plánu asistence klienta.**



Pan Petr je kuřák, rád sleduje své oblíbené seriály, doma měli velkou zahradu a rád se druží.

Pan Petr může kouřit a to dle výše svých finančních prostředků. Dopoledne se může podílet na péči o společnou zahradu, pracovat v dílně, sledovat TV, chodit na vycházky, na ryby, zpívat při kytáře, hrát společenské hry nebo navštěvovat kulturní akce...

## Klíčový pracovník



Každý uživatel má svého klíčového pracovníka, kterým je asistent v domácnosti. Tento pracovník se více věnuje potřebám a zájmům uživatele a je uživateli nápomocen při řešení různých záležitostí. Hlavním předpokladem dobré spolupráce mezi uživatelem a jeho klíčovým pracovníkem je **vzájemná sympatie**.

# Rádi Vás podpoříme v tom, co Vás baví

**Organizace volného času plně závisí na uživatelích, tak jak je tomu v běžné domácnosti.  
Podle jejich zájmu je možné podporovat další volnočasové aktivity.**



výlety a dovolené



kontakt s příbuznými



sportovní utkání



návštěva sportovních, kulturních a společenských akcí



podpora při shánění zaměstnání.



# Nabídka činností v sociálně terapeutické dílně ve Světlé nad Sázavou



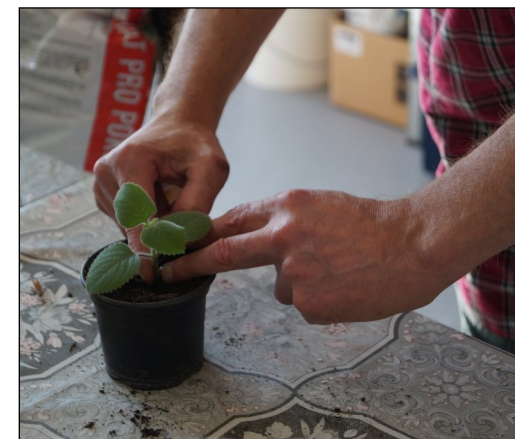
**dřevodílna,**



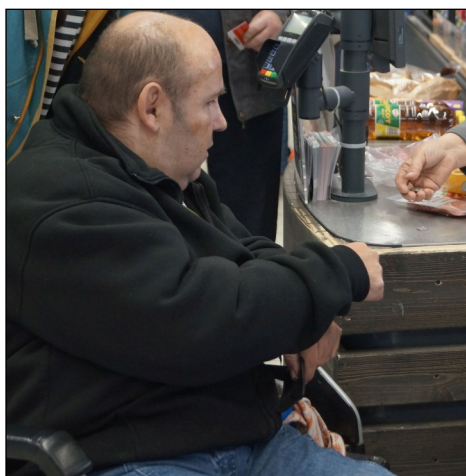
**práce s keramickou  
hlinou,**



**kreativní dílna,**



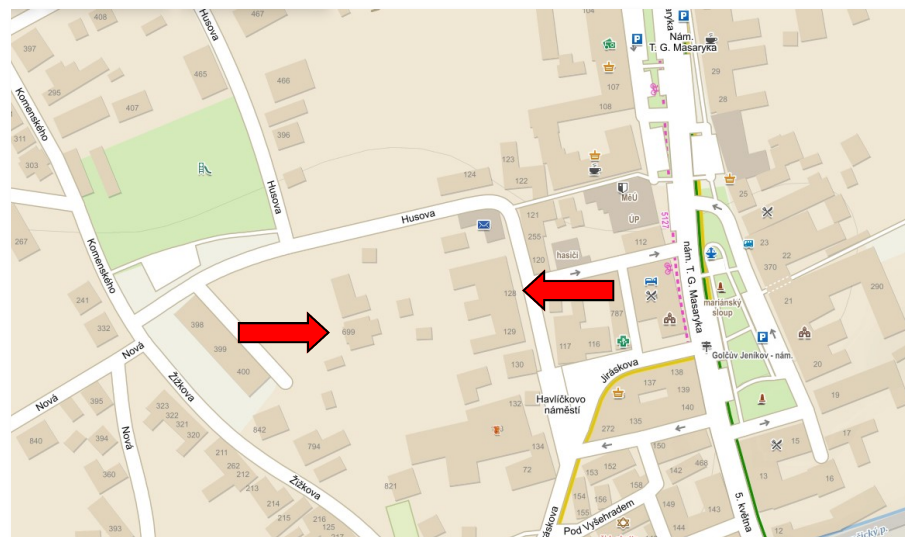
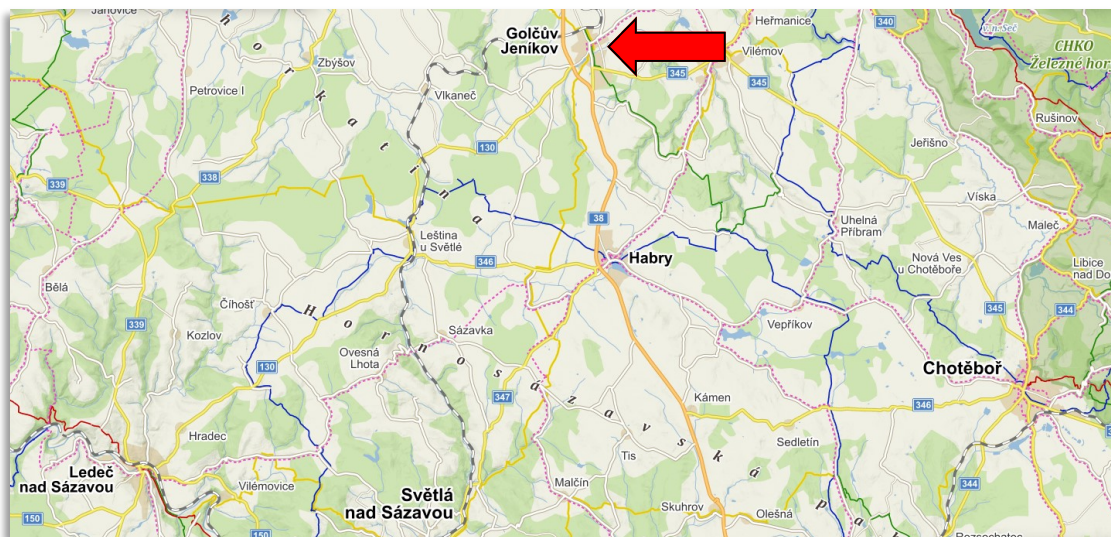
**zahradní práce,**



**nácvik sebeobsluhy (nákup, vaření, finanční a počítačová gramotnost apod.)**



# Kde nás najdete?



## Adresy:

Domov Háje, příspěvková organizace  
chráněné bydlení  
Havlíčkovo náměstí 128  
582 82 Golčův Jeníkov  
Tel.: 736 197 925  
E-mail: [kbgolcuvjenikov@domovhaj.cz](mailto:kbgolcuvjenikov@domovhaj.cz)

Domov Háje, příspěvková organizace  
komunitní bydlení  
Žižkova 699  
582 82 Golčův Jeníkov  
Tel.: 736 210 694  
E-mail: [kbgolcuvjenikov@domovhaj.cz](mailto:kbgolcuvjenikov@domovhaj.cz)

[www.domovhaj.cz](http://www.domovhaj.cz)