



**Domov Háj**

příspěvková organizace

**Průvodce pro zájemce  
o komunitní službu  
v lokalitě  
Světlá nad Sázavou**



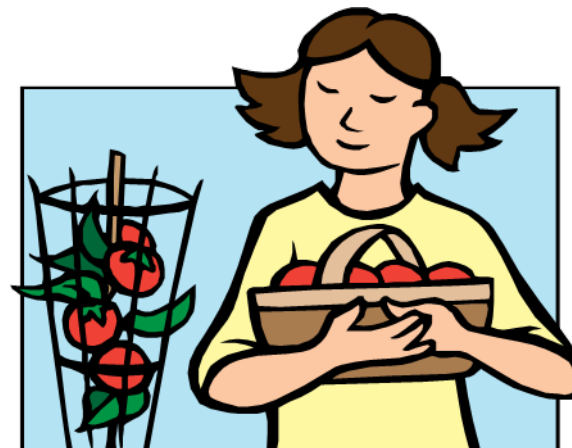
## Komu poskytujeme sociální službu?

Domov Háj poskytuje pobytovou sociální službu osobám s **mentálním** nebo s **mentálním a kombinovaným postižením** starším 18 let, jejichž situace vyžaduje asistenci jiné fyzické osoby.

Cílem je udržovat a rozvíjet schopnosti a dovednosti klientů.

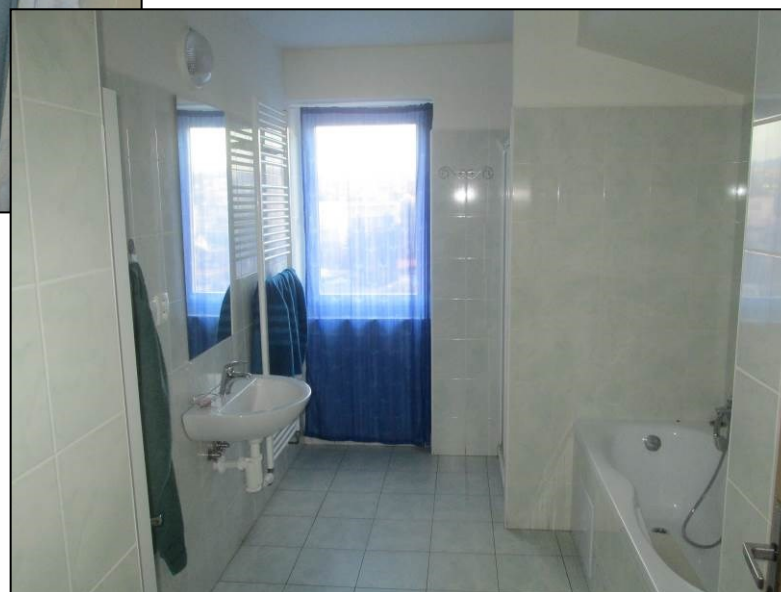
Kapacita služby **chráněné bydlení** na adrese Haškova 692 je pro 6 klientů.

Služba **domov pro osoby se zdravotním postižením** na adrese Pplk. Hradeckého 1067 je rovněž pro 6 klientů.



# Ubytování (chráněné bydlení)

Ubytování poskytujeme  
ve 4 jednolůžkových  
a 1 dvoulůžkovém pokoji v každé  
domácnosti. Sociální zařízení je  
k dispozici v každém patře.



# Ubytování (komunitní bydlení)

Ubytování poskytujeme ve **4 jednolůžkových** a **1 dvojlůžkovém** pokoji. Sociální zařízení je k dispozici v každém patře.



# Společné prostory (chráněné bydlení)

Kromě svých pokojů mají uživatelé k dispozici také společné prostory, např. **kuchyň, jídelnu, obývací pokoj, dílny, prádelnu a zahradu** kolem domu.



Na údržbě společných prostor se uživatelé podílejí a na každý den mají stanoven **rozpis služeb**, popř. podporujeme klienty ve vzájemné domluvě.



# Společné prostory (komunitní bydlení)



Kromě svých pokojů mají uživatelé k dispozici také společné prostory, např. **kuchyň, jídelnu, obývací pokoj, dílnu, prádelnu a zahradu** kolem domu.



Na údržbě společných prostor se uživatelé podílejí a na každý den mají stanoven **rozpis služeb** dle svých schopností.



## Výše úhrady pobytu a vypláčení vratek (chráněné bydlení)

Úhrada za pobyt v chráněném bydlení činí **250 Kč za ubytování / den**. Cena za 1 hodinu asistence činí 135 Kč. Maximální měsíční úhrada se liší podle počtů dní v měsíci: 28 dní - 7 000 Kč, 30 dní - 7 500 Kč, 31 dní - 7 750 Kč. Ze smlouvy o poskytování chráněného bydlení Domova Háj Vám musí zůstat 15 % z Vašeho příjmu + 3 000 Kč na stravu bez ohledu na to, že nemáte finance na plnou úhradu.



Váš příjem:  
důchod + výdělek



Úhrada za pobytové služby,  
maximálně však **7 750,- (31 dní)**.



Nejméně 15 % z Vašeho  
příjmů zůstane pro Vaše  
potřeby + 3 000 Kč na stravu.

**Příspěvek na péči je použit na úhradu poskytnuté asistence. Cena asistence je 135 Kč za hodinu. Dle smlouvy Vám nevezmeme více peněz než jaká je Vaše přiznaná částka příspěvku na péči.**



## Výše úhrady pobytu a vyplácení vratek (komunitní bydlení)

Úhrada za pobyt v komunitním bydlení činí **250 Kč za ubytování a služby a 80 Kč za stravování denně**. Maximální měsíční úhrada se liší podle počtů dní v měsíci: 28 dní - 9 240 Kč, 30 dní - 9 900 Kč, 31 dní - 10 230 Kč. Ze zákona Vám musí zůstat 15 % z Vašeho příjmu, bez ohledu na to, že nemáte finance na plnou úhradu. Pokud máte **menší důchod**, budete platit **menší úhradu** než maximální.



Váš příjem - důchod.



Úhrada za pobytové služby včetně stravování, maximálně však **10 200,- (31 dní)**.



Nejméně 15 % z Vašeho příjmů zůstane pro Vaše potřeby.

### Příspěvek na péči

Pokud dostáváte příspěvek na péči, tak za dny strávené u nás náleží organizaci. Pokud pobýváte mimo službu, např. u příbuzných, kratší dobu v nemocnici apod., tak za tyto dny bude příspěvek na péči připsán na Váš depozitní účet + dostanete vratku za neodebranou stravu.



Pobyt ve Světlé.

a



Pobyt u rodiny.



5 x



25 dní x



5 dní x



Tato částka se vrací na Váš účet, nebo se vyplácí osobám, které se o Vás staraly při pobytu mimo zařízení.

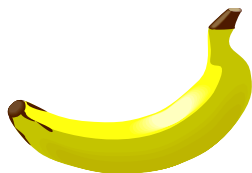


# Co dostanete za svou úhradu?

Stravování v rozsahu 5 jídel + dia dieta druhou večeri:



snídaně,



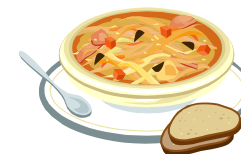
svačina,



oběd,



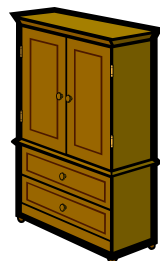
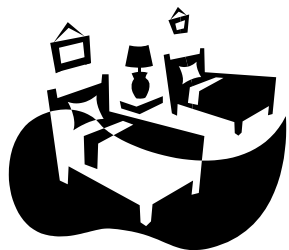
svačina,



večeře,

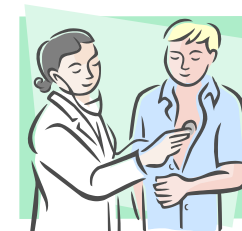


2. večeře  
diabetici.

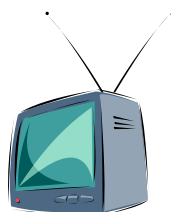
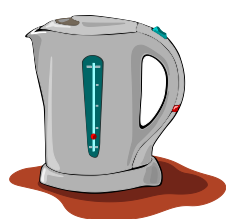


Ubytování ve 1 - 2 lůžkových pokojích,  
k dispozici je lůžko, šatní skříň,  
noční stolek, křeslo, polička.

Pokoj si lze dovybavit.



Podpora asistentů při chodu domácnosti a Vaší samostatnosti - pomoc s nácvikem  
při praní, vaření, nakupování, úklidu, návštěvě lékaře atd.



Bezplatné používání společných  
elektrospotřebičů.



Nabídka aktivizačních a volnočasových činností, dále kulturních, společenských a sportovních akcí, zapojení do společnosti.

# Co si hradíte z vlastních prostředků?

## Fakultativní služby



Doprava služebním automobilem ve výši 3 Kč/km (v případě, že klient nemůže cestovat veřejnou dopravou)



Revize elektrických spotřebičů.

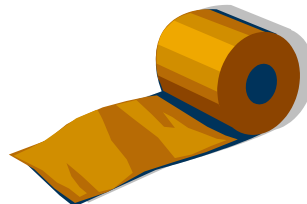
## Ostatní platby



Doplatky za léky a poplatky u lékaře,



cigarety,



hygienické potřeby,



stříhání,



pedikúra,



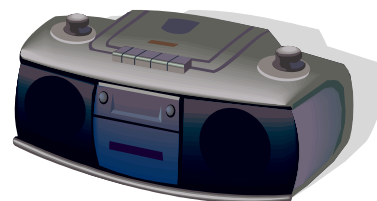
ošacení,



vstupné na akce, kterých se zúčastníte - kino, muzeum, ples, sportovní utkání atd.,



rekreace,



elektronika,



drobné nákupy, poštovné atd.

# Individuální plánování

Individuální plánování vychází z individuálních potřeb, zájmů a představ uživatelů v závislosti na jejich zdravotních a sociálních schopnostech, které lze zrealizovat v rámci poskytování sociální služby.

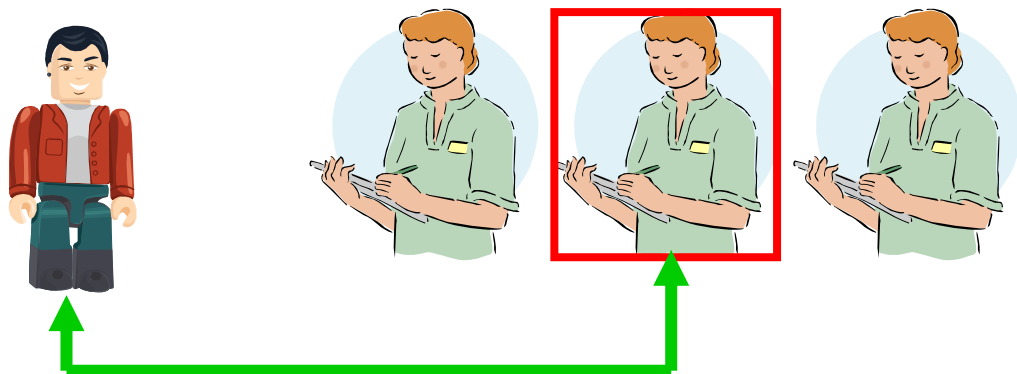
**Rozsah podpory v jednotlivých oblastech se stanovuje v plánu podpory nebo plánu asistence klienta.**



Pan Petr je kuřák, rád sleduje své oblíbené seriály, doma měli velkou zahradu a rád se druží.

Pan Petr může kouřit a to dle výše svých finančních prostředků. Dopoledne se může podílet na péči o společnou zahradu, pracovat v dílně, sledovat TV, chodit na vycházky, na ryby, zpívat při kytáře, hrát společenské hry nebo navštěvovat kulturní akce...

## Klíčový pracovník



Každý uživatel má svého klíčového pracovníka, kterým je asistent v domácnosti.

Tento pracovník se více věnuje potřebám a zájmům uživatele a je uživateli nápomocen při řešení různých záležitostí. Hlavním předpokladem dobré spolupráce mezi uživatelem a jeho klíčovým pracovníkem je **vzájemná sympatie**.

# Rádi Vás podpoříme v tom, co Vás baví

**Organizace volného času plně závisí na uživatelích, tak jak je tomu v běžné domácnosti.  
Podle jejich zájmu je možné podporovat další volnočasové aktivity.**



výlety a dovolené,



kontakt s příbuznými,



kontakt s příbuznými,



Návštěva sportovních, kulturních a společenských akcí



podpora při shánění zaměstnání.

## Nabídka činností v sociálně terapeutické dílně



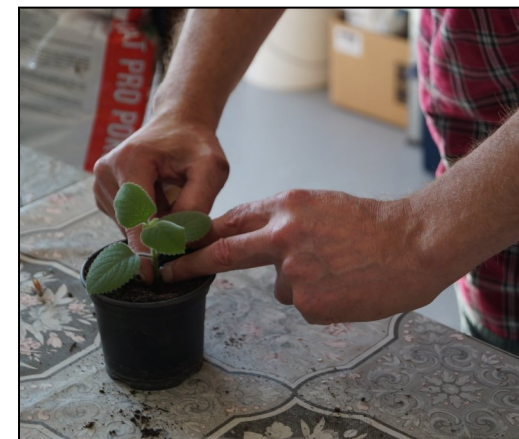
**dřevodílna,**



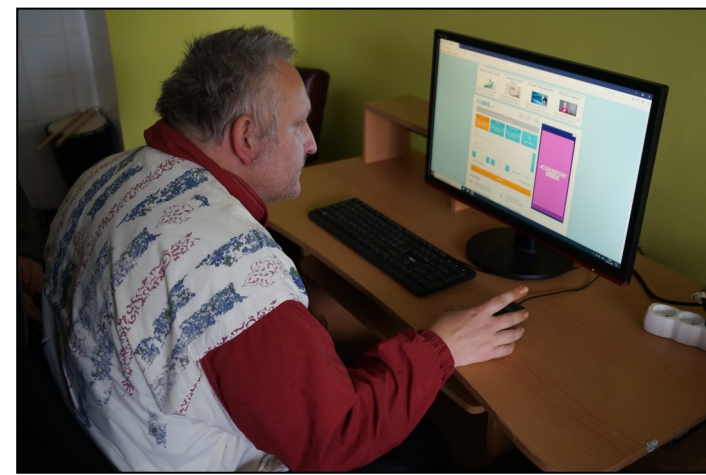
**práce s keramickou  
hlinou,**



**kreativní dílna,**

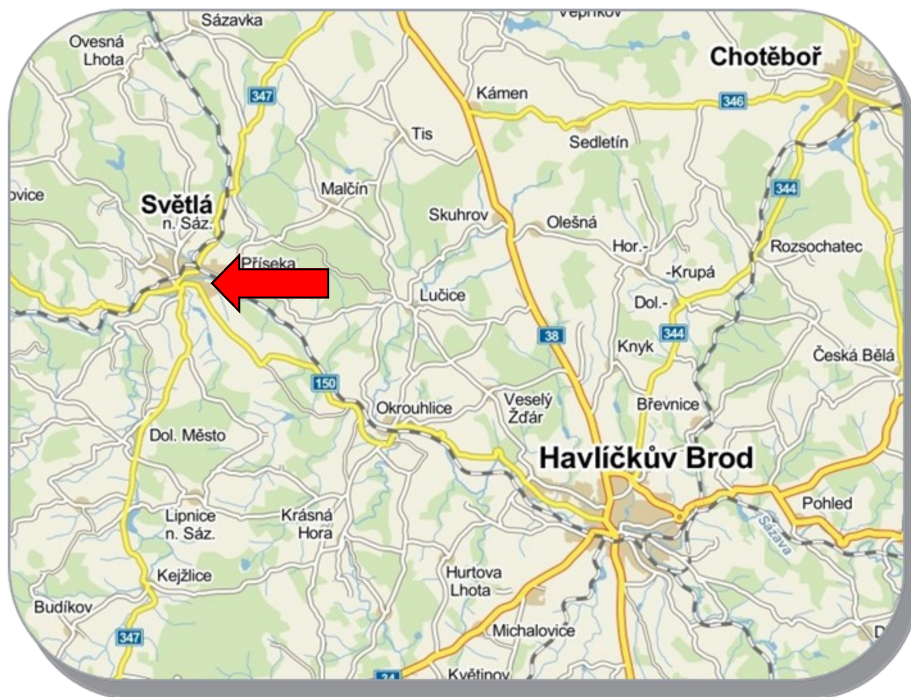


**zahradní práce,**



**nácvik sebeobsluhy (nákup, vaření, finanční a počítačová gramotnost apod.)**

# Kde nás najdete?



## Adresy:

Domov Háj, příspěvková organizace  
chráněné bydlení  
Haškova 692  
582 91 Světlá nad Sázavou  
Tel.: 733 624 181(2)  
E-mail: komunitnibydleni@domovhaj.cz

Domov Háj, příspěvková organizace  
komunitní bydlení  
Pplk. Hradeckého 1067  
582 91 Světlá nad Sázavou  
Tel.: 734 291 066  
E-mail: kbsvetla@domovhaj.cz

[www.domovhaj.cz](http://www.domovhaj.cz)